

## 제품보증서

모델명 : Probind CR-1800 플라스틱링 제본기  
보증기간 : 20 년 월 일 ~ 20 년 월 일 까지  
(구입일로부터 1년)

구입처 : \_\_\_\_\_

주소 : \_\_\_\_\_

회사명 : \_\_\_\_\_ 부서 : \_\_\_\_\_

판매자 : 카피어랜드(주) 우편번호 : 10832

주소 : 경기도 파주시 파주읍 돈유2로 76

전화 : 1544-6798 팩스 : 031)696-9901

담당자 : \_\_\_\_\_

### 보증규정

1. 보증기간 개시일은 기기 납품일로부터 시작됩니다.
2. 보증기간 내에 고객이 정상적으로 사용하던 중 기계의 결함으로 인해 고장이 발생한 경우에만 보상수리를 1년간 해드립니다.
3. 아래 사항의 경우에는 무상수리 대상에서 제외됩니다. 유의하시기 바랍니다.  
(무상수리 제외시 유상수리해 드립니다.)
  - ① 첨부된 사용설명서의 설명을 준수하지 않은 사용자의 부주의에 의한 고장.
  - ② 고장의 원인이 본기기 이외에 외부요인에 의한 경우.
  - ③ 고객이 기기를 임의로 개조, 분해하여 발생한 고장일 경우.
  - ④ 구입 후 운반이나 이동시의 고장일 경우.
  - ⑤ 본 보증서의 제시가 없는 경우.
  - ⑥ 제본용 표지 대신 OHP필름을 사용한 경우. (고장 원인의 90%입니다.)
  - ⑦ 1회 권장 천공 매수로 천공 작업을 해주세요.  
(우리한 천공은 고장의 원인이 되므로 최대 천공 매수에서 80%만 넣어주세요.)
  - ⑧ 베어링, 기어, 칼날세트는 무상수리 기간에 포함되지 않습니다.  
(위 부속은 무리하게 쓰셨을때 파손되기 때문에 서비스 기간에서 제외됩니다.)
4. 원격지 출장서비스를 행할 시에는 당사 예비규정에 의해 비용을 청구합니다.
5. 본 상품에 대한 보증수리 이외에 수리비는 실비로 합니다.
6. 본 보증서는 국내에서만 유효합니다.

### 애프터 서비스 신청

1. 애프터 서비스 이용시 보증서를 요구할 수 있습니다.  
보증서의 제시가 없을 경우 무상수리가 불가능한 경우가 있습니다.
2. 애프터 서비스는 택배 이용을 기본으로 합니다.  
택배 이용이 불가능한 경우에는, (50kg초과) 당사 애프터 서비스 센터를 방문하시거나,  
기사 방문을 요청하실 수 있습니다. 기사 방문시 추가 요금이 청구될 수 있습니다.
3. 무상수리 보증기간 경과 후의 정기점검 및 고장수리는 수리요청에 의해 실시하며  
유상수리를 원칙으로 합니다.

A/S Tel : 1544-6798

제본기 전문회사  
 카피어랜드(주) 

# Probind CR-1800

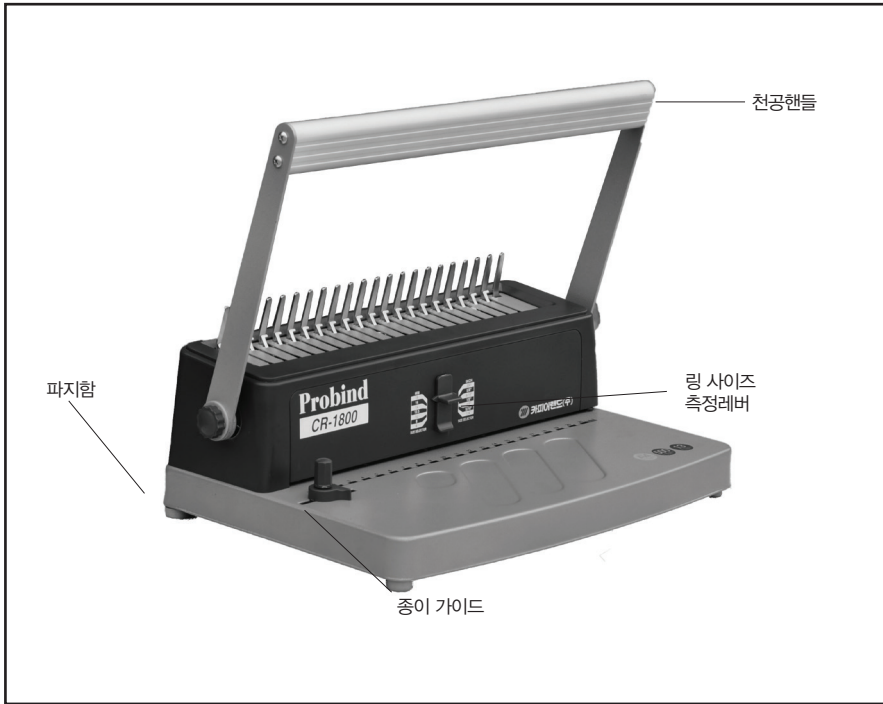
## 사용 설명서

### 플라스틱링 제본기



 카피어랜드(주)

## ● 구조 및 부분명칭



## ● 사양

제 품 명	Probind CR-1800	천공깊이조절	3~5mm
최대천공매수	15매	천 공 PITCH	14.25mm
권장천공매수	6매	제 본 두께	500매
PVC커버천공	1매씩	제 품 크 기	376x245x300mm
PP 커버 천공	1매씩	제 품 중 량	5.7kg

## ● 제본하는 방법

**! 주의** 안전하고 평평한 공간에서 사용하세요!

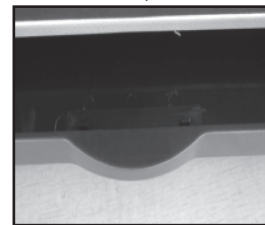
### ① 천공할때

- ▶ 기계가 안정된 표면에 있는지 항상 확인하십시오.
- ▶ 문서를 천공하기 전에 시험 천공 및 기계를 설정하십시오.
- ▶ 천공하기 전에 스테이플러 및 금속 제품을 제거하십시오.
- ▶ 기계의 성능을 절대 초과하지 마십시오.
- ▶ 기계를 열과 습기로부터 멀리 두십시오.
- ▶ 전문가 도움없이 기계를 열거나 수리하려고 시도하지 마십시오.

### ② 설정

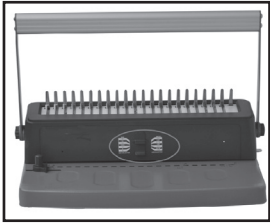


▶ 기계가 안정된 표면에 있는지 확인하십시오.



▶ 파지함이 비어있는지 확인하고 올바르게 장착하십시오.

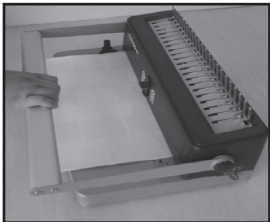
### ③ 천공 및 제본하기



▶ 문서 두께를 측정하고 적절한 플라스틱 링 크기를 선택하십시오.



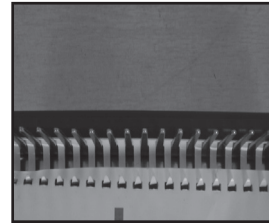
▶ 용지 크기에 따라 종이가이드를 맞추어 고정시키십시오.



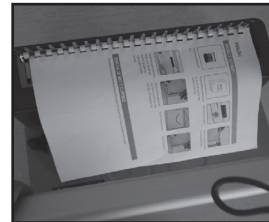
▶ 테스트 펀칭을 실시하여 종이가이드 설정이 맞는지 확인하십시오.  
이후, 문서의 크기에 따라 용지 위치를 선택하십시오.  
그때 문서를 넣고 핸들을 내려 펀칭 후 다시 핸들을 원위치로 올립니다.



▶ 핸들을 뒤쪽으로 움직여 플라스틱 링을 벌립니다.



▶ 천공 된 문서를 열린 플라스틱 링에 올바르게 끼워 넣습니다.



▶ 모든 천공 된 문서가 링에 끼워지면 링 레버를 앞쪽으로 당겨 링을 닫고 바인딩문서를 제거합니다.

## ● 파지함 청소

▶ 기계 뒤쪽에 있는 파지함은 천공 후, 찌꺼기들이 모이는 곳입니다.

- 1) 기계 뒷쪽의 폐지함을 꺼냅니다.
- 2) 파지함 안의 찌꺼기를 쏟아내어 폐지함을 청소합니다.
- 3) 파지함을 다시 제자리에 넣습니다.

※파지함을 정기적으로 비워주세요.

## ● 문제발생과 해결법

문 제	원 인	방 법
천공된 구멍이 중심에 맞지 않는다.	종이 가이드가 올바르게 놓이지 않음	구멍패턴이 올바르게 될 때까지 종이 가이드를 조정합니다.
기계가 천공되지 않는다.	막힘증상	파지함이 비어있는지 확인하십시오. 막힘증상 확인
천공구멍이 모서리와 평행하지 않는다.	1. 파편이 깊이조절바 아래 끼어있을 경우 2. 깊이 조절바가 정상적이지 못하고 문제가 있는 경우	1. 뾰족한 끝판지를 가져와 종이입구에 밀어 넣으신 후 끝판지를 옆으로 움직여 잔여물을 파지함에 배출하십시오. 2. 무리하게 분해 및 수리를 시도하지 마시고 센터로 연락 주십시오.
부분 천공	천공 패턴에 제대로 맞춰지지 않는 시트	정확할 때까지 가장자리 가이드를 조정하고 천공 스크랩 시트를 테스트하십시오.
손상된 구멍 가장자리	기계의 과부하 때문일 수 있습니다.	플라스틱 커버와 종이 시트를 함께 천공하십시오. 천공시 끝부분의 손실을 줄이실 수 있습니다.
제본링이 잘 벌려지지 않는다.	내부 기어 이탈이나 벌림고리 홀핀이탈의 경우	이 부분의 문제는 무리하게 분해하지 마시고 센터로 연락 주십시오.

## MEMO